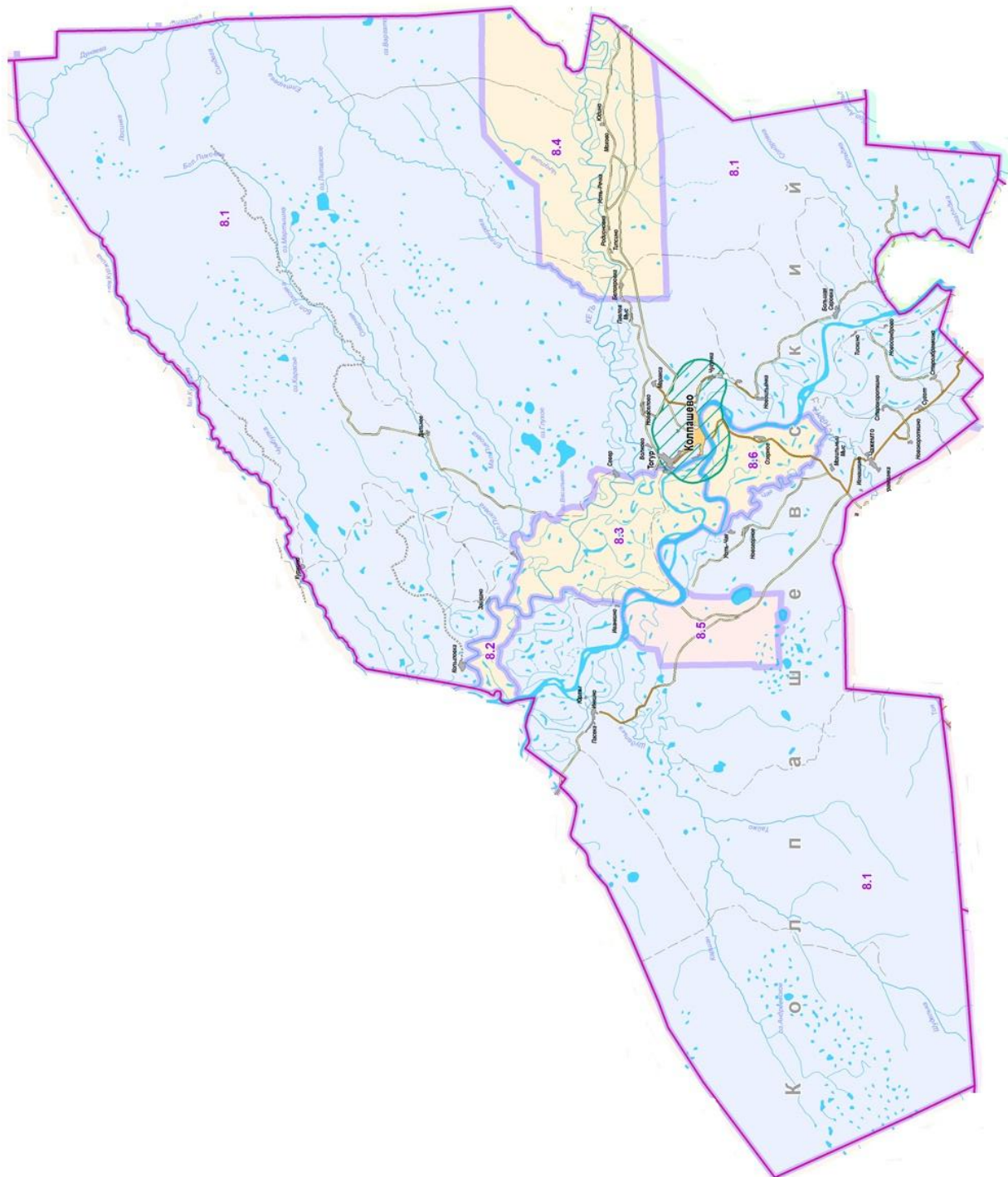


Колпашевский муниципальный район



Описание границ охотничьего хозяйства 8.1 ЗАО «Колпашевский заготпром»

Общая площадь - 1491901 га, в т.ч. площадь среды обитания - 1488256 га, площадь территорий, непригодных для ведения охотничьего хозяйства - 3645 га.

Западная, северная - от места пересечения административных границ Колпашевского, Чаинского и Парабельского районов (57°55'8,4''С.Ш.81°3'28,8''В.Д.) на север и восток по административной границе Колпашевского и Парабельского районов до протоки Квеш (58°35'20,4''С.Ш.82°10'1,2''В.Д.), далее по этой протоке до р. Копыловская Кеть (58°35'6''С.Ш.82°24'43,2''В.Д.) и по руслу р. Копыловская Кеть до р. Пурьянга (58°27'46,8''С.Ш.82°26'45,6''В.Д.), затем по руслу р. Пурьянга до р. Обь (58°26'6''С.Ш.82°26'6''В.Д.), далее на восток по руслу р. Обь до Кияровской протоки (58°25'48''С.Ш.82°20'24''В.Д.), по ней до Мальцевской протоки до северо-восточного угла квартала 48 (58°22'40,8''С.Ш.82°15'21,6''В.Д.). Далее на юг по восточным просекам кварталов 48, 77, 109, 144, 180 Шудельского урочища Шудельского участкового лесничества Колпашевского лесничества (58°12'10,8''С.Ш.82°14'52,8''В.Д.), на восток по северным просекам кварталов 217-220 (исключая оз. Нартово и оз. Щучье) (58°11'49,2''С.Ш.82°27'25,2''В.Д.), на север по западным просекам кварталов 184, 148, 113, 81 (исключая оз. Карасевое) до восточной оконечности безымянного острова (58°20'42''С.Ш.82°28'22,8''В.Д.). Далее по руслу р. Обь до р. Чая (58°17'13,2''С.Ш.82°38'6''В.Д.) и по ней до р. Нярга (58°7'33,6''С.Ш.82°54'7,2''В.Д.), затем по руслу р. Нярга до р. Обь (58°9'54''С.Ш.82°57'18''В.Д.) и по руслу р. Обь до протоки Тогурская (58°21'10,8''С.Ш.82°48'46,8''В.Д.), по ней до устья (58°24'54''С.Ш.82°47'42''В.Д.), отсюда напрямую до северо-

восточного угла квартала 16 урочища совхоз «Тогурский» Колпашевского участкового лесничества Колпашевского лесничества (58°28'1,2''С.Ш.82°49'26,4''В.Д.), затем на запад по северным просекам кварталов 16, 15, на север по восточным просекам кварталов 12, 11, 9, 6, 1 (58°32'45,6''С.Ш.82°41'56,4''В.Д.), на запад по северной просеке квартала 33 урочища совхоз «Пойменный» Елтыревского участкового лесничества Колпашевского лесничества до р. Пиковка (58°35'42''С.Ш.82°36'39,6''В.Д.) и далее по руслу р. Пиковка до р. Копыловская Кеть (58°36'21,6''С.Ш.82°26'16,8''В.Д.) и по этой реке до административной границы Колпашевского и Парабельского районов (58°40'1,2''С.Ш.82°12'21,6''В.Д.) и по этой границе на север и восток до пересечения с административной границей Колпашевского и Верхнекетского районов (59°18'21,6''С.Ш.84°4'4,8''В.Д.).

Восточная – от места пересечения административных границ Колпашевского, Парабельского и Верхнекетского районов (59°18'21,6''С.Ш.84°4'4,8''В.Д.) на юг по административной границе Колпашевского и Верхнекетского районов до юго-восточного угла квартала 46 Кетского урочища Елтыревского участкового лесничества Колпашевского лесничества (58°36'46,8''С.Ш.84°8'56,4''В.Д.). Отсюда на запад по южным просекам кварталов 46-37 (58°37'1,2''С.Ш.83°47'27,6''В.Д.), на север по восточным просекам кварталов 278, 292 (58°32'34,8''С.Ш.83°38'24''В.Д.), на запад по южным просекам кварталов 292-289 Елтыревского урочища Елтыревского участкового лесничества Колпашевского лесничества до р. Елтырева (58°32'27,6''С.Ш.83°24'39,6''В.Д.) и далее по руслу р. Елтырева до р. Кеть (58°26'56,4''С.Ш.83°18'32,4''В.Д.). Отсюда напрямую на юг до северной просеки квартала 24 Сельского урочища Колпашевского участкового лесничества Колпашевского лесничества

(58°21'18''С.Ш.83°18'21,6''В.Д.), затем на восток по северным просекам кварталов 24-37, по северным просекам кварталов 24-29 Тайнинского урочища Колпашевского участкового лесничества Колпашевского лесничества до административной границы Колпашевского и Верхнекетского районов (58°21'46,8''С.Ш.84°0'7,2''В.Д.) и далее по этой границе до административной границы Колпашевского и Молчановского районов (58°2'52,8''С.Ш.83°50'60''В.Д.), по ней до административной границы Колпашевского и Чаинского районов (57°51'25,2''С.Ш.83°37'1,2''В.Д.).

Южная – от места пересечения административных границ Колпашевского, Молчановского и Чаинского районов (57°51'25,2''С.Ш.83°37'1,2''В.Д.) на запад по административной границе Колпашевского и Чаинского районов (57°55'8,4''С.Ш.81°3'28,8''В.Д.).

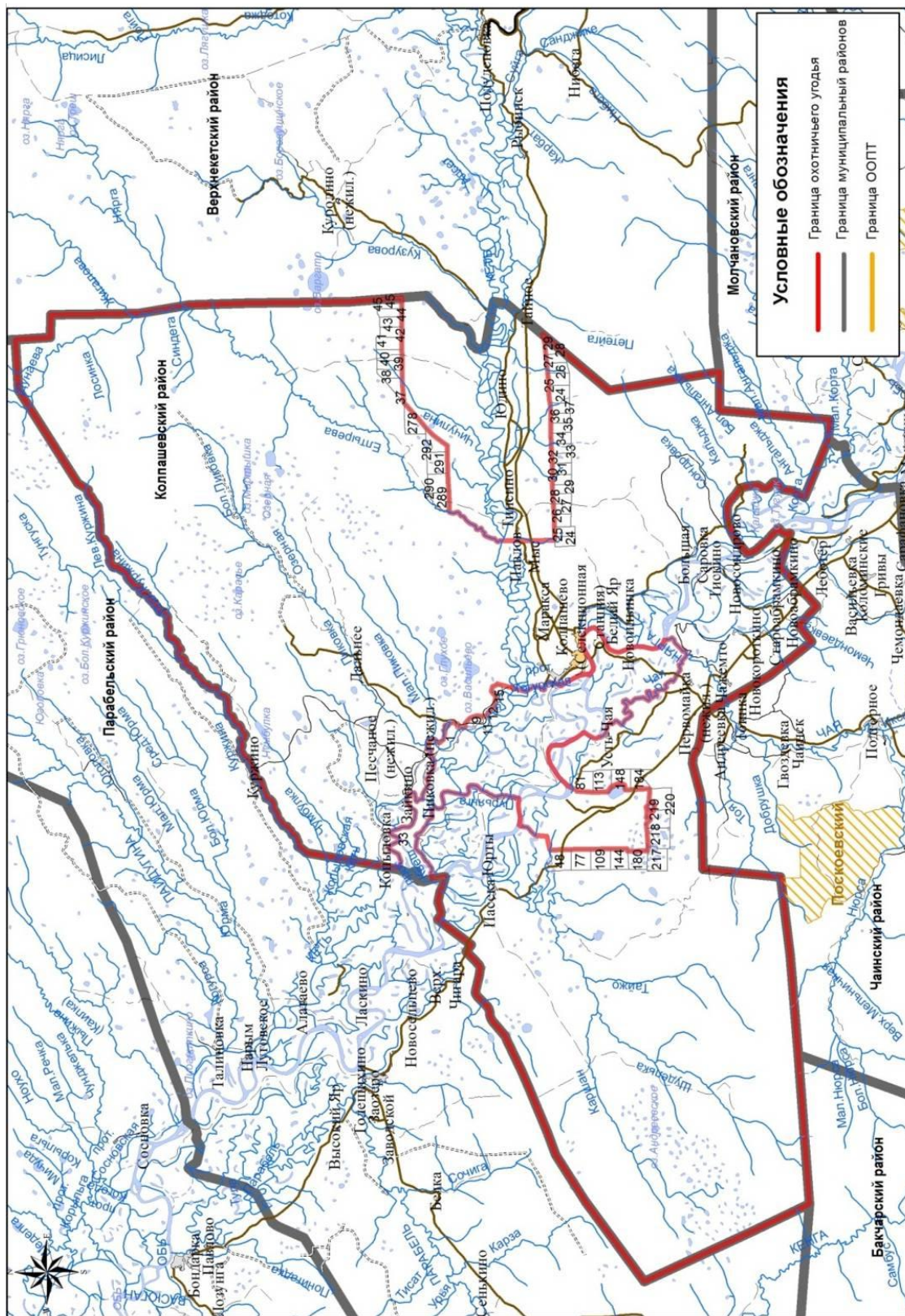


Рисунок А.76 – Карта-схема границ охотничьего хозяйства
8.1 ЗАО «Колпашевский заготпром»

Описание границ охотничьего хозяйства
8.2 Колпашевское РООиР – филиал ТРОО «Томское
облохотобщество», о/х "Квеж"

Общая площадь - 7320 га, в т.ч. площадь среды обитания - 7320 га.

Северо-восточная – от места пересечения административной границы Колпашевского и Парабельского районов (58°40'1,2''С.Ш.82°12'21,6''В.Д.) с р. Копыловская Кеть по руслу реки до устья протоки Квеш (58°35'6''С.Ш.82°24'43,2''В.Д.).

Южная – от устья протоки Квеш (58°35'6''С.Ш.82°24'43,2''В.Д.) вниз по руслу протоки до административной границы Колпашевского и Парабельского районов (58°35'31,2''С.Ш.82°9'57,6''В.Д.).

Западная – от места пересечения протоки Квеш и административной границы Колпашевского и Парабельского районов (58°35'31,2''С.Ш.82°9'57,6''В.Д.) по этой границе на север до р. Копыловская Кеть (58°40'1,2''С.Ш.82°12'21,6''В.Д.).

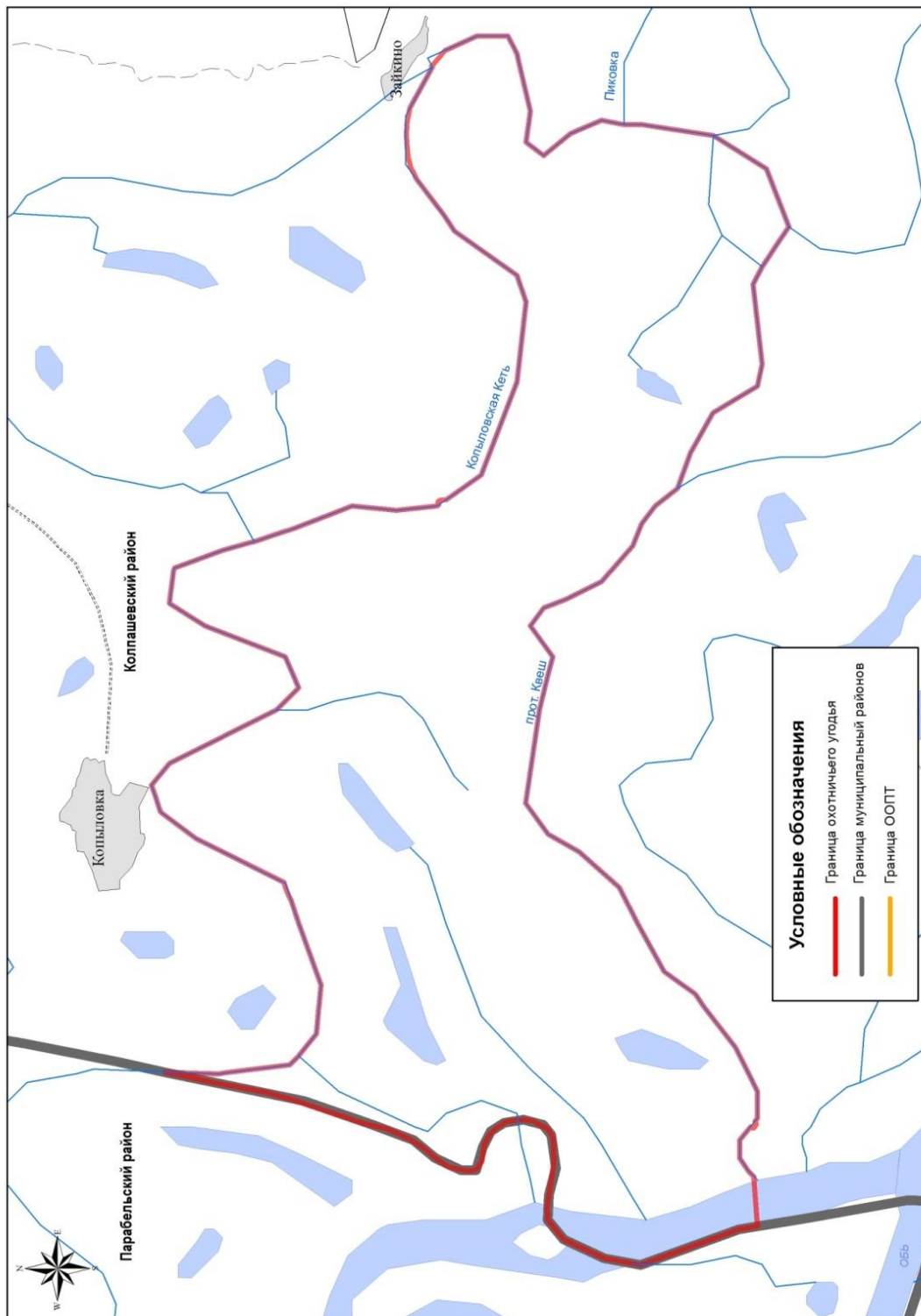


Рисунок А.77 – Карта-схема границ охотничьего хозяйства
8.2 Колпашевское РООиР – филиал ТРОО «Томское
облохотобщество», о/х "Квеж"

Описание границ охотничьего хозяйства
8.3 Колпашевское РООиР – филиал ТРОО «Томское
облохотобщество», Тогурское о/х

Общая площадь - 53592 га, в т.ч. площадь среды обитания - 53484 га, площадь территорий, непригодных для ведения охотничьего хозяйства - 108 га.

Северная – от устья р. Пиковка (58°36'21,6''С.Ш.82°26'16,8''В.Д.) по руслу до юго-западного угла квартала 210 Пиковского урочища Елтыревского участкового лесничества Колпашевского лесничества (58°35'42''С.Ш.82°36'36''В.Д.). Далее на восток по южной просеке квартала 210, на юг по западным просокам кварталов 211, 221, на восток по южным просекам кварталов 221, 222 (58°32'45,6''С.Ш.82°41'56,4''В.Д.), на юг по западным просекам кварталов 222, 231, 232, 240, на восток по южным просекам кварталов 240-242, на юг по западной просеке квартала 243 до северо-западного угла квартала 248 (58°28'1,2''С.Ш.82°49'26,4''В.Д.).

Восточная - от северо-западного угла квартала 248 (58°28'1,2''С.Ш.82°49'26,4''В.Д.) на юг до устья протоки Тогурская Кеть (58°24'54''С.Ш.82°47'42''В.Д.) и по этой протоке до протоки Тогурская (58°21'3,6''С.Ш.82°48'39,6''В.Д.), затем по протоке Тогурская до р. Обь (58°18'50,4''С.Ш.82°39'3,6''В.Д.).

Южная – от протоки Тогурская (58°18'50,4''С.Ш.82°39'3,6''В.Д.) по руслу р. Обь до устья протоки Пурьянга (58°26'6''С.Ш.82°26'6''В.Д.).

Западная – от устья протоки Пурьянга (58°26'6''С.Ш.82°26'6''В.Д.) по этой протоке до р. Копыловская Кеть (58°35'6''С.Ш.82°24'43,2''В.Д.) и далее по р. Копыловская Кеть до устья р. Пиковка (58°36'21,6''С.Ш.82°26'16,8''В.Д.).

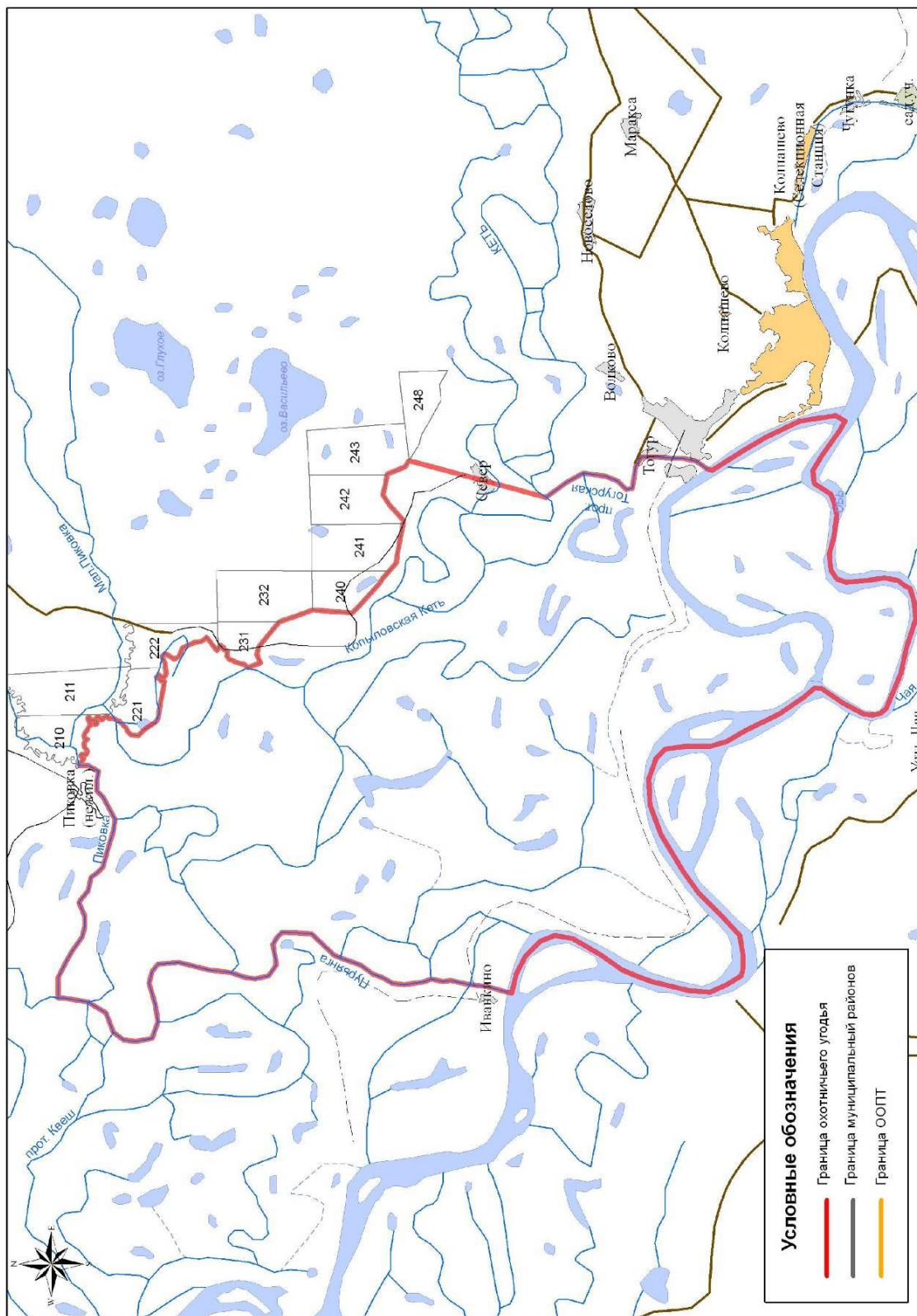


Рисунок А.78 – Карта-схема границ охотничьего хозяйства
 8.3 Колпашевское РООиР – филиал ТРОО «Томское
 облохотобщество», Тогурское о/х

Описание границ охотничьего хозяйства
8.4 Колпашевское РООиР – филиал ТРОО «Томское
облохотобщество», Кетское о/х

Общая площадь - 107794 га, в т.ч. площадь среды обитания - 107671 га, площадь территорий, непригодных для ведения охотничьего хозяйства - 123 га.

Северная – от северо-западного угла квартала 300 Елтыревского урочища Елтыревского участкового лесничества Колпашевского лесничества (58°32'27,6''С.Ш.83°24'39,6''В.Д.) на восток по северным просекам кварталов 300-303 (58°32'34,8''С.Ш.83°38'24''В.Д.), на северо-восток по западным просекам кварталов 145, 146, 102, 63 Куролинского урочища Елтыревского участкового лесничества Колпашевского лесничества (58°37'1,2''С.Ш.83°47'27,6''В.Д.), на восток по северным просекам кварталов 63-69 до административной границы Колпашевского и Верхнекетского районов ((58°36'46,8''С.Ш.84°8'56,4''В.Д.).

Восточная – от места пересечения северной просеки квартала 69 административной границы Колпашевского и Верхнекетского районов (58°36'46,8''С.Ш.84°8'56,4''В.Д.) на юг по этой границе до юго-восточной просеки квартала 18 Тайнинского урочища Колпашевского участкового лесничества Колпашевского лесничества (58°21'46,8''С.Ш.84°0'7,2''В.Д.).

Южная - от юго-восточной просеки квартала 18 (58°21'46,8''С.Ш.84°0'7,2''В.Д.) на запад по южным просекам кварталов 18-11, по южным просекам кварталов 19-8 Сельского урочища Колпашевского участкового лесничества Колпашевского лесничества до пересечения с р. Пизига(58°21'18''С.Ш.83°18'21,6''В.Д.).

Западная – от места пересечения южной просеки квартала 8 и р. Пизига (58°21'18''С.Ш.83°18'21,6''В.Д.) строго на север до р. Елтырева (место впадения в р. Кеть) (58°26'56,4''С.Ш.83°18'32,4''В.Д.) и далее по руслу р. Елтырева до северо-западного угла квартала 300 (58°32'27,6''С.Ш.83°24'39,6''В.Д.).

Описание границ охотничьего хозяйства
8.5 Колпашевское ГООиР – филиал ТРОО «Томское
облохотобщество», Кияровское о/х

Общая площадь - 28390 га, в т.ч. площадь среды обитания - 28390 га.

Северная – от северо-западного угла квартала 49 Шудельского урочища Шудельского участкового лесничества Колпашевского лесничества (58°22'40,8''С.Ш.82°15'21,6''В.Д.) на север до Мальцевской протоки (58°23'2,4''С.Ш.82°18'10,8''В.Д.), далее по ней до устья Кияровской протоки (58°24'14,4''С.Ш.82°18'25,2''В.Д.) и по ней на восток до р. Обь (58°25'48''С.Ш.82°20'24''В.Д.). Затем на юг по руслу р. Обь до восточной оконечности безымянного острова (58°20'42''С.Ш.82°28'22,8''В.Д.).

Восточная - от восточной оконечности безымянного острова (58°20'42''С.Ш.82°28'22,8''В.Д.) на юг по восточным просекам кварталов 80, 112, 147, 183 с включением оз. Карасевое до юго-восточного угла квартала 183 (58°11'49,2''С.Ш.82°27'25,2''В.Д.).

Южная – от юго-восточного угла квартала 183 (58°11'49,2''С.Ш.82°27'25,2''В.Д.) на запад по южным просекам кварталов 183-181 с включением оз. Нартово и оз. Щучье до юго-западного угла квартала 181 (58°12'10,8''С.Ш.82°14'52,8''В.Д.).

Западная - от юго-западного угла квартала 181 (58°12'10,8''С.Ш.82°14'52,8''В.Д.) на север по западным просекам кварталов 181, 145, 110, 78, 49 до северо-западного угла квартала 49 (58°22'40,8''С.Ш.82°15'21,6''В.Д.).

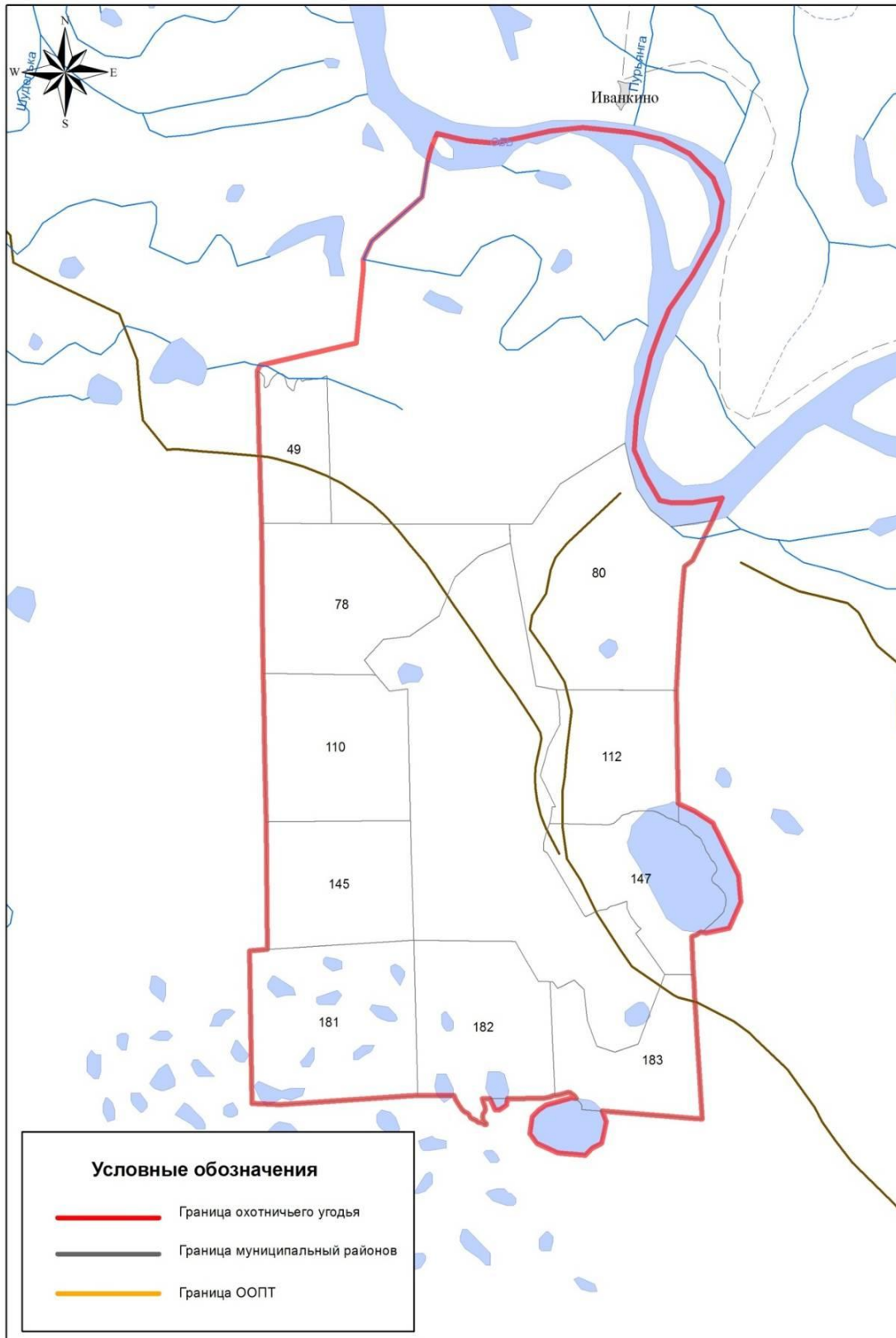


Рисунок А.80 – Карта-схема границ охотничьего хозяйства
 8.5 Колпашевское ГООиР – филиал ТРОО «Томское
 облохотобщество», Кияровское о/х

Описание границ охотничьего хозяйства
8.6 Колпашевское РООиР – филиал ТРОО «Томское
облохотобщество», Колпашевское о/х

Общая площадь - 22241 га, в т.ч. площадь среды обитания - 22154 га, площадь территорий, непригодных для ведения охотничьего хозяйства - 87 га.

Северная, восточная – от устья р. Чая (58°17'13,2''С.Ш.82°38'6''В.Д.) по руслу р. Обь до протоки Нарга (58°9'54''С.Ш.82°57'18''В.Д.) и далее по протоке Нарга до р. Чая (58°7'33,6''С.Ш.82°54'7,2''В.Д.).

Южная, западная – от протоки Нарга (58°7'33,6''С.Ш.82°54'7,2''В.Д.) вниз по руслу р. Чая до р. Обь (58°17'13,2''С.Ш.82°38'6''В.Д.).

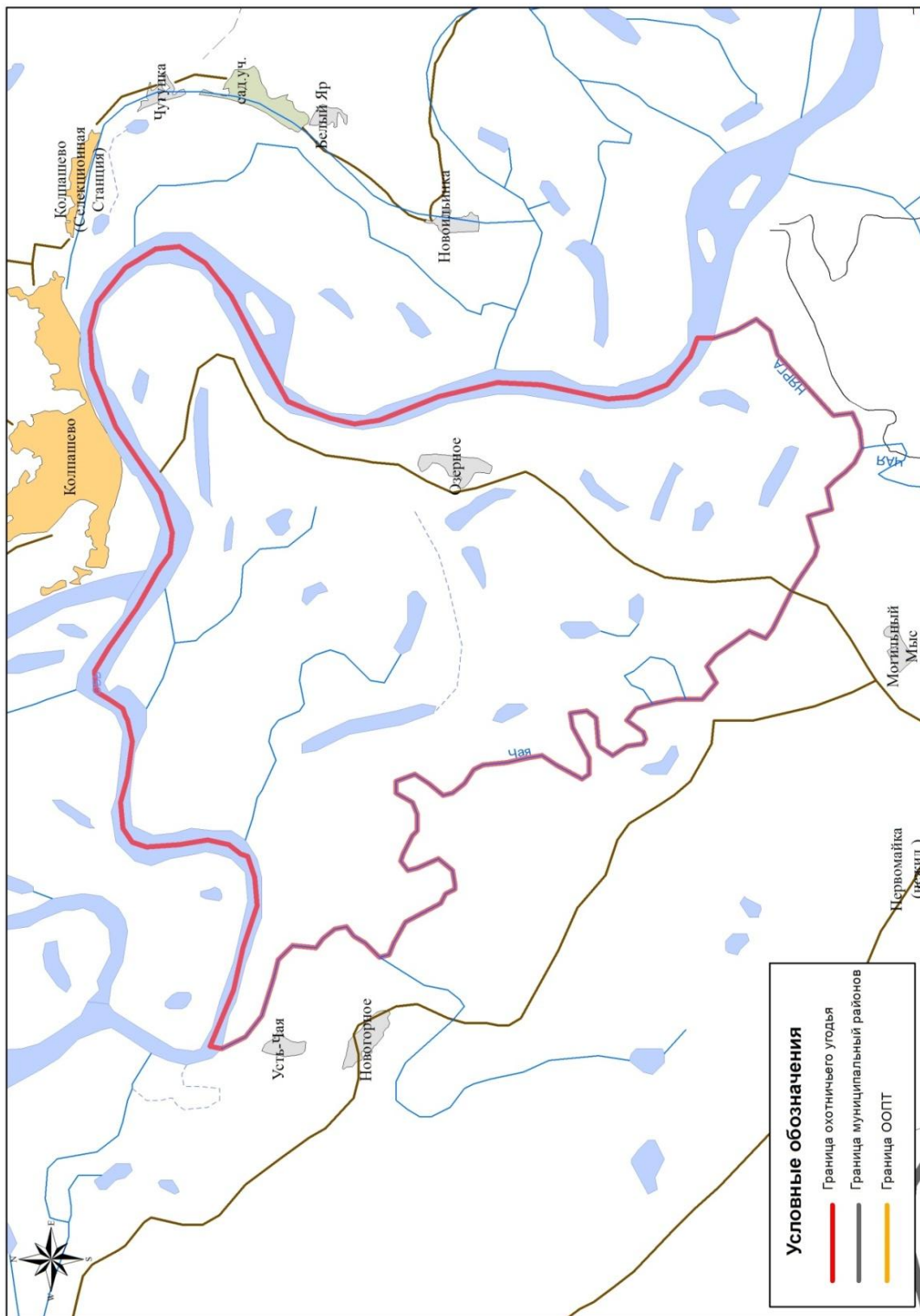


Рисунок А.81 – Карта-схема границ охотничьего хозяйства 8.6 Колпашевское РООиР – филиал ТРОО «Томское облохотобщество», Колпашевское о/х